



비디오 그래픽 카드

설치 안내서

Copyright © 2004 ASUSTeK COMPUTER INC. All Rights Reserved.

설명서에 기술된 제품과 소프트웨어를 포함하여 ASUSTek Computer Inc.(이하 ASUS)로부터 서면 동의 없이 보관을 위한 목적의 시스템저장이외에 임의의 양식이나 수단을 통해 다른 언어로의 번역, 저장매체보관, 복사, 전달, 재구성을 할 수 없습니다.

다음과 같은 경우 제품보증과 서비스는 제공되지 않습니다. (1) ASUS에 의해 인증된 자에게 수리, 변경, 개조된 경우를 제외하고 수리되거나 변경 또는 개조된 제품 (2) 제품의 시리얼번호가 손상되거나 없어진 경우.

ASUS는 명확하거나 묵시적으로, 특정한 목적을 위한 시장성 또는 건강상의 규정 또는 보증을 의미하는 내용을 포함하지 않는 어떠한 종류의 보증도 없이 이 설명서를 제공합니다. 책임자, 관리자, 고용인 또는 에이전시등을 포괄하는 ASUS는 이 설명서 또는 제품의 특정한 잘못 또는 에러로 발생하는 특정 손상의 가능성을 통보했다라도 간접적인, 특별한, 부수적인 또는 중요한 손실(이익의 손실, 사업상의 손실, 사용상 또는 데이터의 손실, 사업상 또는 비슷한 종류의 장애에 대한 피해를 포함하는)에 대해 책임지지 않습니다.

제품규격과 정보를 포함하고있는 이 설명서는 오직 정보의 전달을 위한 목적으로 제작되었으며 사전통보 없이 수시로 변경될 수 있으며 또한 ASUS에 의해서 상업적인 용도로 사용되지 않으며 ASUS의 책임이 있는것을 의미하지 않습니다. 제품과 소프트웨어가 지시하는 내용을 포함하는 설명서로 인하여 발생하는 특정한 에러 나 사고에 대하여 ASUS는 책임과 의무를 가지고 있지 않습니다.

설명서안에 표시된 제품과 회사의 명칭등 등록된 고유마크와 상표권은 각 개별적인 회사들의 소유이며 소유자의 이익을 해치려는 의도가 아닌 오직 증명 또는 설명을 위해 이용되었습니다.

ASUS 와 ASUS 로고는 ASUSTeK COMPUTER 주식회사의 등록 상표입니다.

Microsoft, Windows, Windows 98, windows 98SE, Windows ME, Windows 2000, Windows NT 그리고 Windows XP 은 Microsoft사의 등록 상표입니다 . Intel 은 Intel사의 등록 상표입니다. NVIDIA는 NVIDIA사의 등록 상표입니다. SiS는 Silicon Integrated Systems 사의 등록 상표입니다. ATI는 ATI Technologies 주식회사의 등록 상표입니다. ALi는 ALi사의 등록 상표입니다. VIA는 VIA Technologies 주식회사의 등록 상표 입니다. 기타 다른 모든 회사와 제품 명칭은 관련된 회사 개개의 등록 상표이거나 고유 마크입니다.

# Contents

Notices .....	iv
안전 주의사항 .....	v
설명서에 대해서 .....	vi
ASUS 연결 정보 .....	vii
<b>1. 지원 CD 정보 .....</b>	<b>1</b>
1.1 지원 CD 실행하기 .....	1
<b>2. 디스플레이 드라이버 설치.....</b>	<b>2</b>
2.1 Windows 디스플레이 드라이버 변경하기 .....	2
2.2 ASUS 고급 드라이버 설치 .....	4
2.2.1 Windows 98SE/ME .....	4
방법 1: ASUS Quick Setup 프로그램(자동 실행을 활성화한 경우) .....	4
방법 2: ASUS Quick Setup 프로그램 (자동 실행을 비활성화한 경우) .....	5
방법 3: 플러그 앤 플레이 .....	6
방법 4: 디스플레이 등록 정보 페이지 .....	7
2.2.2 Windows 2000/XP .....	9
방법 1: ASUS Quick Setup 프로그램 .....	9
방법 2: 플러그 앤 플레이 .....	10
2.2.3 Windows NT 4.0 .....	12
2.3 NVIDIA WHQL 드라이버 .....	13
2.4 DirectX .....	14
2.5 AGP GART 드라이버 .....	15
2.6 WDM 캡처 드라이버 .....	17
2.7 디스플레이 드라이버 업데이트 .....	18
2.8 디스플레이 드라이버 제거 .....	20
2.8.1 Windows 98SE/ME .....	20
방법 1: 자동 실행 화면 사용하기 .....	20
방법 2: 제어판 사용하기 .....	20
2.8.2 Windows 2000 .....	21
방법 1: 자동 실행 화면 사용하기 .....	21
방법 2: 제어판 사용하기 .....	21
2.8.3 Windows NT 4.0 .....	22
<b>3. 유틸리티 .....</b>	<b>23</b>
3.1 Smart Doctor 설치 .....	23
3.2 VideoSecurity 설치 .....	24
3.3 ASUS Digital VCR 설치 .....	25
3.4 ASUS GameFace 설치 .....	26

# Notices

## 미국 연방 통신 위원회 성명

이 장치는 FCC Part 15의 규칙을 따르고 있으며 다음 두 가지 항목을 만족시키며 동작합니다:

- 이 장치는 유해한 조작환경을 유발시키지 않으며,
- 이 장치는 예기치 못한 상황에 따른 외부 간섭을 포함한 불 특정한 외부 간섭을 받을 수 있습니다.

이 장비는 FCC 규칙 Part 15에 준하는 Class B 장비 제한 규칙에 따라 테스트되었습니다. 이 같은 제한은 주거지역의 설치에서 생길 수 있는 유해한 환경에 대해 적절한 보호를 제공하도록 설계하는 것입니다. 이 장비를 사용할 때 무선 주파수 에너지를 방사할 수 있고 만일 제조사의 지시를 따르지 않고 설치되거나 사용되면 무선통신에서 생기는 유해한 간섭이 발생할 수 있습니다. 그러한 경우라도 특정한 설치상황에서 간섭이 발생하지 않는다는 보증은 하지 않습니다. 만약 이 장치로 인해 라디오 또는 텔레비전수신에 유해한 간섭이 발생한다면 장치를 끄고 다시 켜는 작업을 해주시기 바랍니다. 사용자는 다음의 사항 중 적어도 한가지 또는 그 이상 이러한 간섭현상을 고치도록 노력할 것을 권장합니다 :

- 수신안테나의 방향을 돌리거나 위치를 바꾼다.
- 장치와 수신장치사이의 거리를 좀 더 늘린다.
- 수신장치의 전원이 연결된 곳과 다른 곳에 장치를 연결합니다.
- 판매자와 상담하거나 숙련된 라디오/TV 기술자의 도움을 요청합니다.



그래픽 카드와 모니터의 연결을 위한 케이블의 사용은 FCC 규격으로 인증이 보증된 제품이 필요합니다. 모니터와 연결하기 위한 차폐케이블은 FCC규칙과 호환되는 제품을 사용해주시기 바랍니다. 이 장치의 교환 또는 변경등은 장치 운영권한을 가진사람이 아니라면 삼가 해주시기 바랍니다.

## 캐나다 통신부 성명

이 기기는 캐나다 통신의 통신 간섭규칙에서 정해진 디지털 기기의 통신 노이즈 방사규제를 위한 Class B 규격을 지키고 있습니다.

class B 디지털 기기는 캐나다 ICES-003규격을 따르고 있습니다.

# 안전 주의사항

## 전기적인 보호

- 전기적인 충격으로 부터 보호하기 위해, 시스템을 설치하기 전에 전원코드를 제거해주시기 바랍니다.
- 시스템에서 장치를 추가하거나 제거할 때, 신호케이블이 연결되기 전에 는 장치에 대한 전원케이블은 제거되어있어야 합니다. 가능하다면 장치를 추가하기 전에 시스템에 연결된 모든 전원커넥터를 제거해야 합니다.
- 메인보드에 신호 케이블을 꼽거나 제거할 때 , 모든 전원케이블은 제거해야 합니다.
- 어댑터 나 확장코드를 사용하기 전에 전문적인 도움말을 찾아보시기 바랍니다. 이 장치는 접지회로를 이용하는 제품을 사용해 주시기 바랍니다.
- 여러분의 파워서플라이을 여러분의 지역에 맞는 전압으로 설정하시기 바랍니다. 만약 여러분이 사용하는 전압에 대하여 알지 못한다면 지역의 전력회사에 문의해주시기 바랍니다.
- 만약 파워서플라이에 문제가 있다면, 스스로 수리하려고 하지 마십시오. 보증된 서비스 기술자 또는 구입처에 연락해 주시기 바랍니다.

## 동작 보호

- 메인보드 ,장치들을 설치하기 전에 제품패키지와 함께 제공되는 모든 설명서를 읽어주시기 바랍니다.
- 제품을 사용하기 전에, 모든 케이블이 정확히 연결되었는지 전원케이블이 손상되지 않았는지 점검해 주시기 바랍니다. 만약 여러분이 특정 문제를 발견했다면 판매처에 즉시 연락해주시기 바랍니다.
- 전기 충격을 방지하기 위해 클립,나사,스텝플등이 커넥터,슬롯,소켓,회로기판등에 있는지 점검해주시기 바랍니다.
- 먼지, 습기, 과열을 피하기 위해 제품이 습도가 높은 장소에 있지 않도록 해주시기 바랍니다.
- 제품을 수평한 표면위에 위치해주시기 바랍니다.
- 만약 제품에 대해서 기술적인 문제점에 부딪혔다면, 보증된 기술자 또는 구입처에 문의주시기 바랍니다.

# 설명서에 대해서

## 설명서 표기 방식

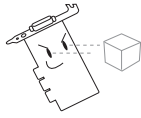
특정한 사항을 알리기 위해 설명서를 통해 사용되는 심볼표시와 의미는 다음과 같습니다.



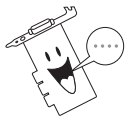
**경고:** 특정한 작업을 완료한 후에 문제가 생길가능성을 막기 위한 정보



**주의:** 특정한 작업을 완료한 후에 부품이 손상되는 것을 막기 위한 정보



**중요:** 특정한 작업을 완료하기 위해 반드시 따라야 하는 사항을 알려주는 정보



**알아두기:** 작업을 완료하면서 필요한 추가적인 팁.

## 글자체 지시 사항

**굵은 (BOLD)서체**      선택해야 하는 메뉴나 대화상자 또는 아이템을 가리킵니다.

**텍스트 쓰기**          화면에 써 넣어야하는 명령어나 글자를 가리킵니다.

## 추가적인 정보를 얻을수있는곳

제품과 소프트웨어에 대한 추가적인 정보를 얻기위해서 다음과 같은 자료를 참조하여 주시기 바랍니다.

### 1. ASUS 웹사이트

ASUS 웹사이트는 ASUS 하드웨어와 소프트웨어 제품에 대한 정보를 전 세계적으로 제공하고 있습니다.

### 2. 부록 문서

제품 패키지는 각 판매처에서 제공하는 보증문서 같은 부록문서를 포함하고있을것입니다. 이 문서는 표준 패키지의 일부는 아니며 특정제품의 경우는 제공되지 않을 수도 있습니다.

# ASUS 연결 정보

## ASUSTeK COMPUTER INC. (아시아-태평양)

주소 150 Li-Te Road, Peitou, Taipei, Taiwan 112  
전화 +886-2-2894-3447  
웹사이트 [www.asus.com.tw](http://www.asus.com.tw)

### 기술 지원

전화 (MB/Component) +886-2-2890-7121 (English)  
(Notebook) +886-2-2890-7122 (English)  
(Server/PC) +886-2-2890-7123 (English)  
(Networking) +886-2-2890-7902 (English)  
지원 팩스 +886-2-2890-7698

## ASUS COMPUTER 인터내셔널 (미국)

주소 44370 Nobel Drive, Fremont, CA 94538, USA  
팩스 +1-510-608-4555  
이메일 [tmdl@asus.com](mailto:tmdl@asus.com)  
웹사이트 [usa.asus.com](http://usa.asus.com)

### 기술 지원

전화 (General) +1-502-995-0883  
(Notebook) +1-510-739-3777  
지원 팩스 +1-502-933-8713  
지원 이메일 [tsd@asus.com](mailto:tsd@asus.com)

## ASUS COMPUTER GmbH (독일 과 오스트리아)

주소 Harkort Str. 25, D-40880 Ratingen, Germany  
전화 +49-2102-95990  
팩스 +49-2102-959911  
온라인 연결 [www.asuscom.de/sales](http://www.asuscom.de/sales)

### 기술 지원

전화 +49-2102-95990  
팩스 +49-2102-959911  
온라인 지원 [www.asuscom.de/support](http://www.asuscom.de/support)  
웹사이트 [www.asuscom.de/news](http://www.asuscom.de/news)

## ASUS COMPUTER (중동 및 북부 아프리카)

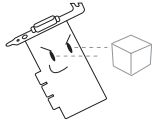
주소 P.O. Box 64133, Dubai, U.A.E.  
전화 +9714-283-1774  
팩스 +9714-283-1775  
웹사이트 [www.ASUSarabia.com](http://www.ASUSarabia.com)





# 1. 지원 CD 정보

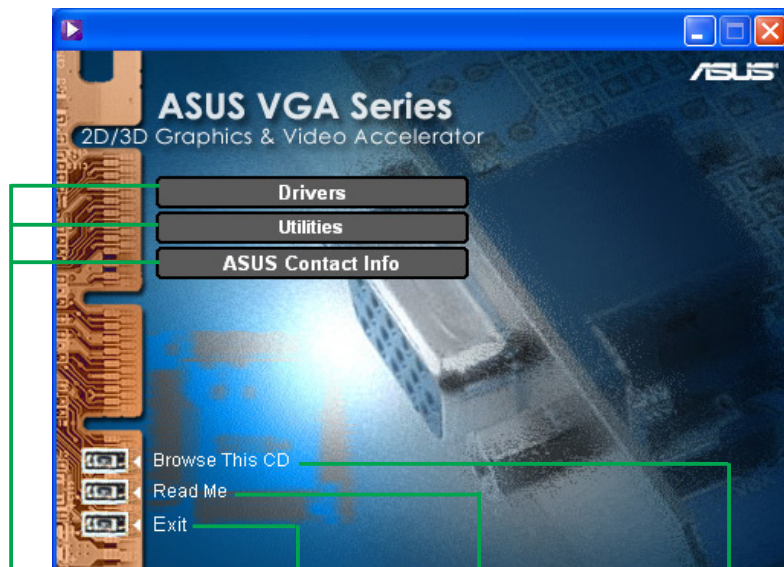
VGA 카드와 함께 제공되는 지원 CD에는 유용한 소프트웨어와 비디오 기능을 향상시키는 몇 개의 유틸리티 드라이버가 들어 있습니다.



- 본 매뉴얼에 사용된 스크린샷은 사용자의 화면 디스플레이와 정확히 일치하지 않을 수 있습니다.
- 지원 CD에 들어 있는 일부 드라이버와 유틸리티 항목은 특정 ASUS VGA 카드 모델에만 적용됩니다.
- 지원 CD의 내용은 사전 예고 없이 변경될 수 있습니다. 업데이트에 관해서는 ASUS 웹사이트를 방문하십시오.

## 1.1 지원 CD 실행하기

지원 CD를 사용하려면 단순히 CD를 CD-ROM 드라이브에 넣습니다. 사용자 컴퓨터에 자동 실행이 활성화되어 있으면 지원 CD가 자동으로 2D/3D Graphics & Video Accelerator 메인 메뉴를 표시합니다.



다른 설치 메뉴를 열려면 메뉴 항목을 누릅니다.

응용 프로그램을 종료할 때 누릅니다.

Readme 파일을 볼 때 누릅니다.

CD 정보를 표시할 때 누릅니다.



사용자 컴퓨터에 자동 실행이 활성화되어 있지 않은 경우 지원 CD에서 SETUP.EXE 파일을 찾습니다. SETUP.EXE를 두 번 눌러 지원 CD 설치 프로그램을 실행합니다.

## 2. 디스플레이 드라이버 설치

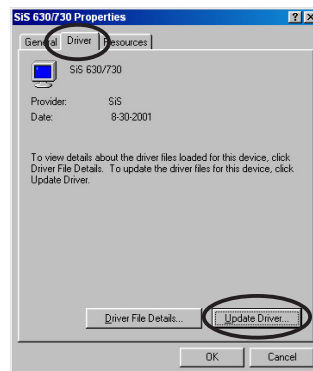
디스플레이 드라이버는 장치가 사용자의 운영체제와 호환될 수 있게 하는 소프트웨어 프로그램입니다. 사용자의 운영체제에 따라 본 장에서 권장하는 방법 중의 하나로 그래픽 카드용 디스플레이 드라이버를 설치할 수 있습니다.

기존 그래픽 카드를 새 ASUS 그래픽 카드로 대체하는 경우 Windows 디스플레이 드라이버를 표준 디스플레이 어댑터(VGA)로 설정하여 드라이버 충돌을 방지하십시오. 2.1 Windows 디스플레이 드라이버 변경하기에 있는 단계를 수행하여 Windows 디스플레이 드라이버를 변경하십시오.

컴퓨터 시스템에 기존 그래픽 카드가 없는 상태에서 ASUS 그래픽 카드를 설치하는 경우 2.2 ASUS 고급 드라이버 설치에 있는 단계를 수행하십시오.

### 2.1 Windows 디스플레이 드라이버 변경하기

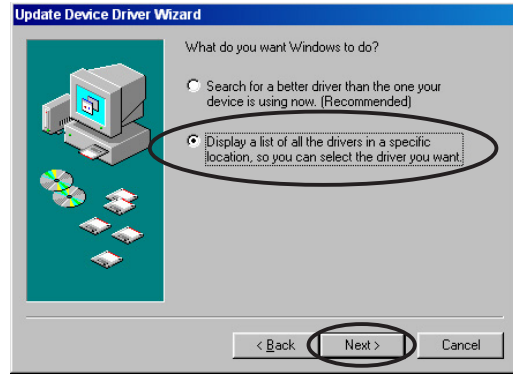
1. 컴퓨터를 부팅합니다.
2. Start(시작)을 누릅니다. Settings(설정)을 선택한 후 Control Panel(제어판)을 선택합니다.
3. 제어판에서 System(시스템) 아이콘을 두 번 누릅니다. Device Manager(장치 관리자) 탭을 선택합니다.
4. Display adapters(디스플레이 어댑터)를 두 번 누릅니다.
5. 현재 디스플레이 어댑터를 선택한 후 properties(등록 정보)를 누릅니다.
6. 등록 정보 대화 상자에서 Driver(드라이버) 탭을 선택한 후 Update Driver(드라이버 업데이트)를 누릅니다.



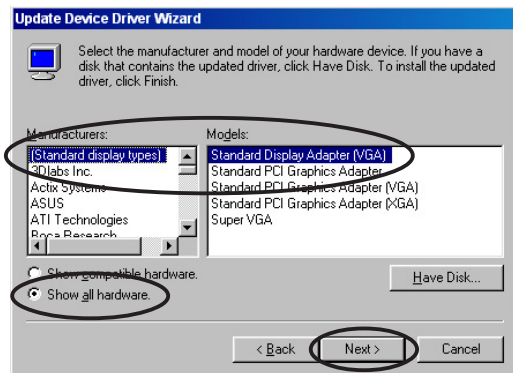
7. 그 다음 화면에서 Next(다음)을 누릅니다.



8. Display a list of all the drivers in a specific location, so you can select the driver you want(특정 위치에 있는 드라이버의 목록을 만든 후 원하는 드라이버 선택) 옵션을 선택한 후 Next(다음)을 누릅니다.



9. 장치 드라이버 업데이트 마법사 대화 상자에서 Show all hardware(모든 하드웨어 표시)를 선택합니다. 제조업체 목록 상자에서 (Standard display types)(표준 디스플레이 종류)를 선택하고 모델 목록 상자에서 Standard Display Adapter(표준 디스플레이 어댑터)(VGA)를 선택합니다. Next(다음)을 누릅니다.



- 10. 드라이버를 업데이트 하라는 메시지가 나오면 Yes(예)를 누릅니다.
- 11. 그 다음 화면에서 Next(다음)을 누릅니다.
- 12. 필요한 모든 파일이 컴퓨터에 설치되면 컴퓨터를 다시 시작하라는 메시지가 나옵니다. OK(확인)을 누릅니다.

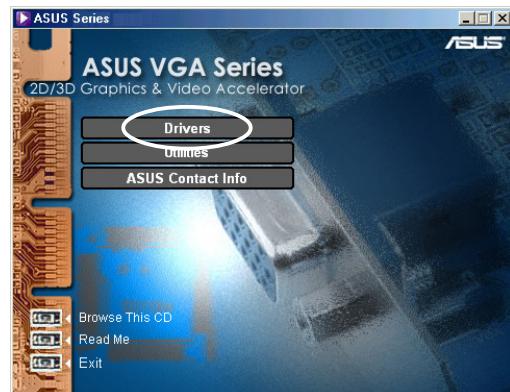
## 2.2 ASUS 고급 드라이버 설치

ASUS의 미세 조정된 고급 드라이버는 사용자의 비디오 출력에 최상의 3D 성능을 제공합니다. 컴퓨터를 부팅한 후 본 장에서 권장하는 방법 중의 하나로 ASUS 고급 드라이버를 설치하십시오.

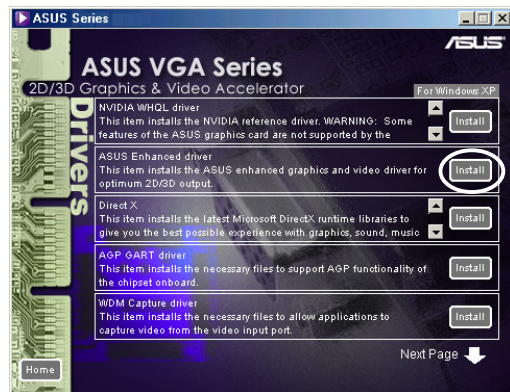
### 2.2.1 Windows 98SE/ME

방법 1: ASUS Quick Setup 프로그램(자동 실행을 활성화한 경우)

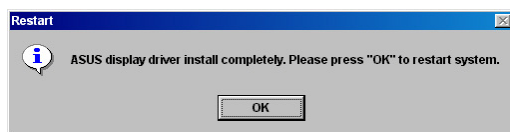
1. 지원 CD를 CD-ROM 드라이브에 넣습니다.
2. 2D/3D Graphics & Video Accelerator 메인 메뉴에서 Drivers(드라이버)를 누릅니다.



3. Drivers menu(드라이버 메뉴)에서 ASUS Enhanced Driver Install (ASUS 고급 드라이버 설치) 단추를 눌러 필요한 파일을 컴퓨터로 복사합니다.
4. 이후의 과정은 화면의 지시를 따릅니다.

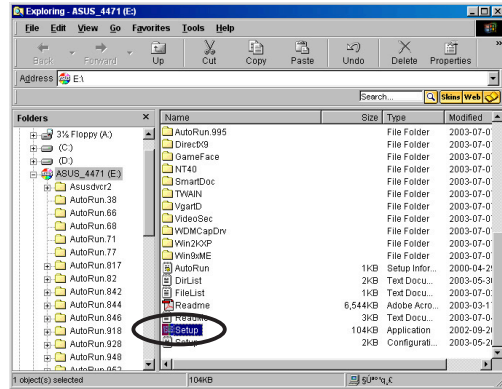


5. 필요한 모든 파일이 컴퓨터에 설치되면 컴퓨터를 다시 시작하라는 메시지가 나옵니다. OK(확인)을 누릅니다.



방법 2: ASUS Quick Setup 프로그램  
(자동 실행을 비활성화한 경우)

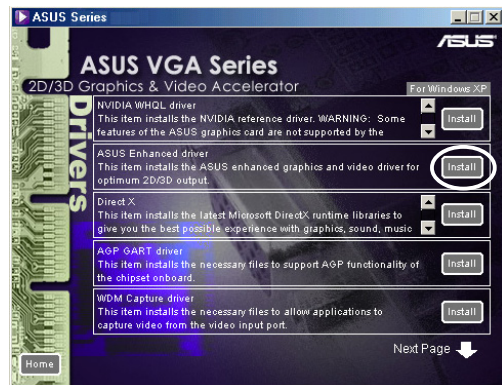
1. 지원 CD를 CD-ROM 드라이브에 넣습니다.
2. My Computer(내 컴퓨터)에서 CD 드라이브 아이콘을 두 번 누르거나 #Setup.exe 경로에서 셋업 유틸리티를 실행한 후 OK(확인)을 누릅니다.



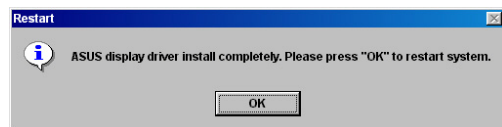
3. 2D/3D Graphics & Video Accelerator 메인 메뉴에서 Drivers(드라이버)를 누릅니다.



4. Drivers(드라이버) 메뉴에서 ASUS Enhanced Driver Install (ASUS 고급 드라이버 설치) 단추를 눌러 필요한 파일을 컴퓨터로 복사합니다.
5. 이후의 과정은 화면의 지시를 따릅니다.



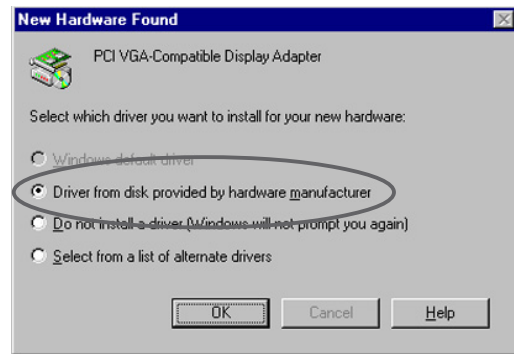
6. 필요한 모든 파일이 컴퓨터에 설치되면 컴퓨터를 다시 시작하라는 메시지가 나옵니다. OK(확인)을 누릅니다.





### 방법 3: 플러그 앤 플레이

1. Windows가 ASUS 그래픽 카드를 검색하면 New Hardware Found (새 하드웨어 발견) 대화 상자가 나타납니다.
2. Driver from disk provided by hardware manufacturer(하드웨어 제조업체에서 제공하는 드라이버)를 누른 후 OK(확인)을 누릅니다.
3. 드라이버의 위치를 지정하라는 메시지가 나오면 CD-ROM 드라이브가 D:인 경우 D:\WIN9xMe를 입력한 후 OK(확인)을 누릅니다.
4. 이후의 과정은 화면의 지시를 따릅니다.
5. 필요한 모든 파일이 컴퓨터에 설치되면 컴퓨터를 다시 시작하라는 메시지가 나옵니다. OK(확인)을 누릅니다.



## 방법 4: 디스플레이 등록 정보 페이지

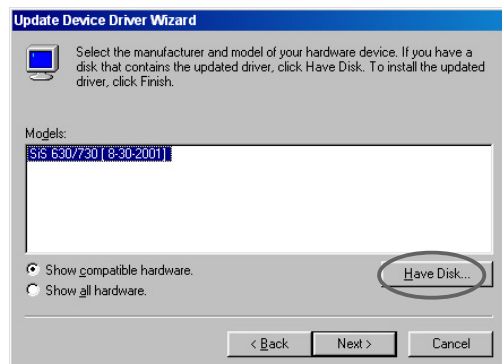
1. Windows 바탕 화면에서 마우스 오른쪽 단추를 누르고 Properties(등록 정보)를 누릅니다.
2. 등록 정보 대화 상자에서 Settings(설정) 탭을 선택한 후 Advanced(고급)을 눌러 Standard Display Adapter(표준 디스플레이 어댑터)(VGA) 등록 정보 대화 상자를 엽니다.
3. Change(어댑터) 탭에서 Adapter(변경)을 눌러 Update Device Driver Wizard(장치 드라이버 업데이트 마법사) 대화 상자를 엽니다.
4. 장치 드라이버 업데이트 마법사에서 Next(다음)을 누릅니다.



5. Display a list of all the drivers in a specific location, so you can select the driver you want(특정 위치에 있는 드라이버의 목록을 만든 후 원하는 드라이버 선택) 옵션을 누른 후 Next(다음)을 누릅니다.



6. Have Disk...(디스크 있음...)을 눌러 Install From Disk(디스크로 설치) 대화 상자를 엽니다.

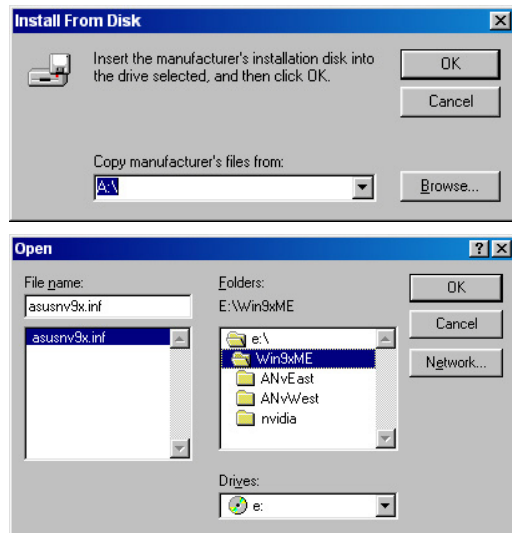


7. 텍스트 상자에 ASUSNV9X.INF 파일 (WIN9X 폴더)의 위치를 입력한 후 OK(확인)을 누릅니다.

또는

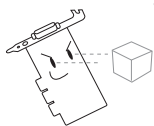
Browse(찾아보기)를 눌러 사용 가능한 드라이브를 검색합니다.

- 7.a Open(열기) 대화 상자에서 Drives(드라이브) 상자를 눌러 사용 가능한 드라이브 목록을 표시한 후 CD-ROM 드라이브를 선택합니다.



- 7.b Folders(폴더) 박스에서 WIN9xME 폴더를 두 번 누르고 File Name(파일 이름) 상자에서 ASUSNV9X.INF를 선택합니다.

8. Update Driver Warning(드라이버 업데이트 경고) 상자에서 Yes(예)를 눌러 ASUS 고급 디스플레이 드라이버 설치를 확인합니다.
9. 이후의 과정은 화면의 지시를 따릅니다.
10. 필요한 모든 파일이 컴퓨터에 설치되었으면 Finish(마침)을 누릅니다.
11. Standard Display Adapter (VGA) Properties(표준 디스플레이 어댑터(VGA) 등록 정보) 대화 상자로 되돌아오면 Close(닫기)를 누릅니다.
12. Display Propertise(디스플레이 등록 정보) 상자에서 Close(닫기)를 누릅니다.
13. 필요한 모든 파일이 컴퓨터에 설치되면 컴퓨터를 다시 시작하라는 메시지가 나옵니다. OK(확인)을 누릅니다.



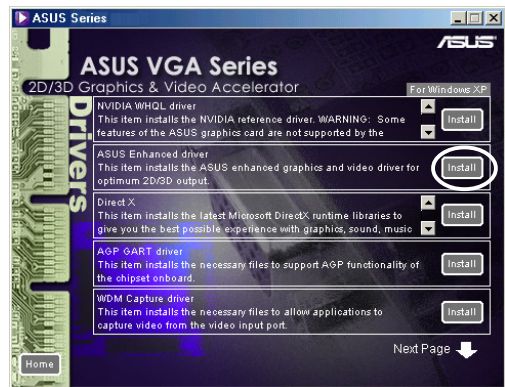
- 빠른 설치 프로그램은 감지된 주 디스플레이가 ASUS 그래픽 카드인 경우에만 작동합니다.
- 최적의 성능을 위해서:
  - IDE DMA 33/66/100/133 하드 디스크 드라이브를 사용할 때에는 DMA 모드를 활성화하십시오. 매개 변수를 설정하려면 시작 -> 제어판 -> 시스템 -> 장치 관리자 -> 디스크 드라이브 -> 등록 정보 -> 설정 -> 옵션 -> DMA를 누릅니다.
  - 디스크 조각 모음(defrag.exe)를 실행하십시오. 특히 하드 디스크가 거의 가득 찬 경우에 실행하십시오.
- 시스템 전원공급기가 그래픽 카드가 요구하는 전력 조건을 충족시키는지 확인하십시오.



## 2.2.2 Windows 2000/XP

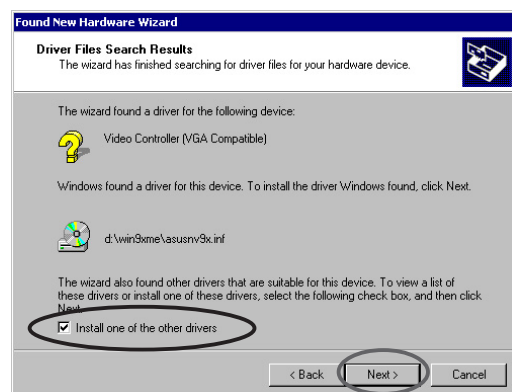
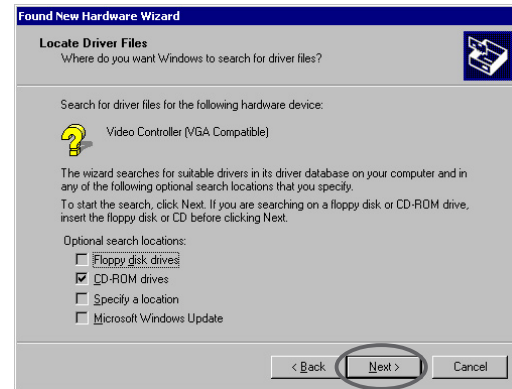
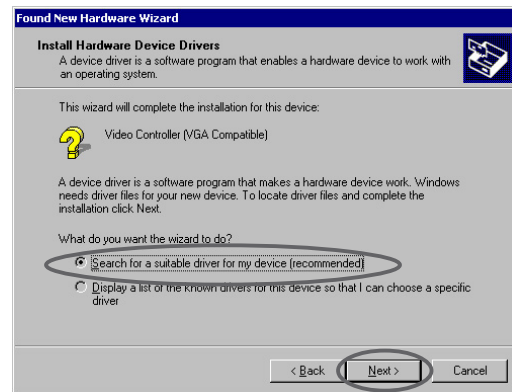
### 방법 1: ASUS Quick Setup 프로그램

1. Windows가 ASUS 그래픽 카드를 검색하면 Found New Hardware Wizard(새 하드웨어 검색 마법사) 대화 상자가 나타납니다.
2. Cancel(취소)를 눌러 Windows 바탕 화면으로 들어갑니다.
3. 지원 CD를 CD-ROM 드라이브에 넣습니다.
4. 자동 실행을 활성화한 경우 2D/3D Graphics & Video Accelerator가 자동으로 나타납니다. 자동 실행을 비활성화한 경우 지원 CD의 루트 디렉터리에 있는 Setup.exe를 실행합니다.
5. 2D/3D Graphics & Video Accelerator 메인 메뉴에서 Drivers (드라이버)를 누릅니다.
6. Drivers (드라이버)메뉴에서 ASUS Enhanced Driver Install (ASUS 고급 드라이버 설치) 단추를 눌러 필요한 파일을 컴퓨터로 복사합니다.
7. 이후의 과정은 화면의 지시를 따릅니다.
8. 필요한 모든 파일이 컴퓨터에 설치되면 컴퓨터를 다시 시작하라는 메시지가 나옵니다. OK(확인)을 누릅니다.

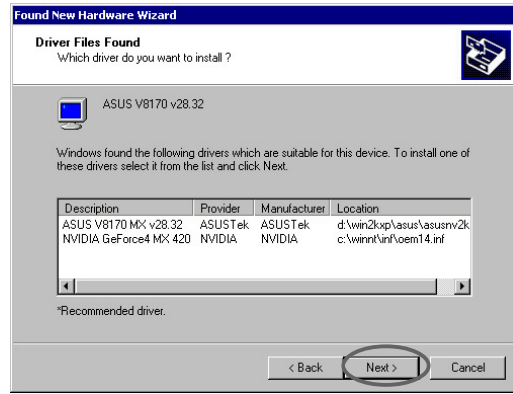


## 방법 2: 플러그 앤 플레이

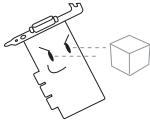
1. Windows가 ASUS 그래픽 카드를 검색하면 Found New Hardware Wizard(새 하드웨어 검색 마법사) 대화 상자가 나타납니다. Next(다음)을 누릅니다.
2. Found New Hardware Wizard(새 하드웨어 검색 마법사) 대화 상자에서 Search for a suitable driver for my device (recommended)(장치에 적절한 드라이버 검색)(권장)을 선택한 후 Next(다음)을 누릅니다.
3. Locate Driver Files(드라이버 파일 찾기) 대화 상자가 나타나면 지원 CD를 CD-ROM에 넣습니다.
4. CD-ROM drives(CD-ROM 드라이브)를 선택하고 다른 모든 옵션의 선택을 취소합니다. Next(다음)을 눌러 그래픽 카드의 드라이버를 검색합니다.
5. 마법사가 그래픽 카드의 드라이버 파일의 검색을 마치면 Install one of the other drivers(다른 드라이버 중 하나 설치)를 선택한 후 Next(다음)을 누릅니다.



6. 시스템에 설치할 디스플레이 드라이버를 선택하라는 메시지가 나타나면 D:\WIN2KXP\ASUS에 위치한 드라이버를 선택하고 Next (다음)을 누릅니다.
7. 이후의 과정은 화면의 지시를 따릅니다.
8. 필요한 모든 파일이 컴퓨터에 설치되면 컴퓨터를 다시 시작하라는 메시지가 나옵니다. OK(확인)을 누릅니다.



### 2.2.3 Windows NT 4.0



---

Windows NT 4.0에서 디스플레이 드라이버를 설치하기 전에 카드의 AGP 기능을 최대한 이용할 수 있도록 Windows NT 4.0 Service Pack 3 (Windows NT 4.0 서비스팩 3 이상)을 설치하십시오.

---

1. Windows NT 시스템을 부팅하고 관리자로 로그인합니다.
2. 디스플레이 등록 정보를 VGA 모드(16색, 640x480 픽셀)로 변경한 후 컴퓨터를 다시 시작합니다.
3. 컴퓨터가 부팅되면 Windows NT 바탕 화면에서 마우스 오른쪽 단추를 누르고 Properties(등록 정보)를 누릅니다.
4. Settings(설정) 탭을 선택합니다.
5. Change Display Type(디스플레이 형식 변경)을 선택합니다.
6. Adapter Type(어댑터 종류)를 선택하고 Change(변경)을 누릅니다.
7. Have Disk(디스크 있음)을 누릅니다.
8. 지원 CD를 넣습니다.
9. CD-ROM 드라이브 문자가 D인 경우 D:\#NT40을 입력하거나 Browse(찾아보기)를 눌러 Windows NT용 디스플레이 드라이버의 경로를 선택한 후 OK(확인)을 누릅니다.
10. 적절한 ASUS VGA 카드 모델을 선택한 후 OK(확인)을 누릅니다.
11. 메시지가 나타나면 디스플레이 드라이버 설치를 확인하여 필요한 모든 파일을 복사합니다.
12. 복사가 완료되면 Close(닫기)를 눌러 Display Properties(디스플레이 등록 정보) 상자로 되돌아간 후 Apply(적용)을 누릅니다.
13. System Settings Change(시스템 설정 변경) 대화 상자가 나타납니다. Yes(예)를 눌러 컴퓨터를 다시 부팅합니다.

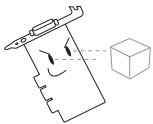
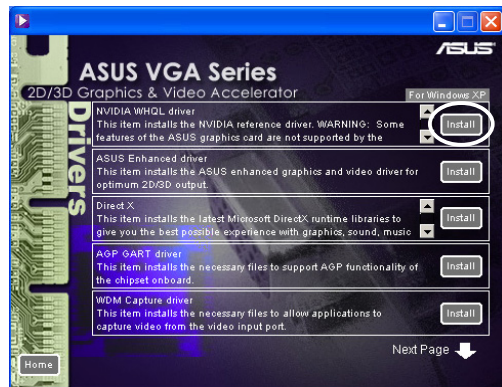
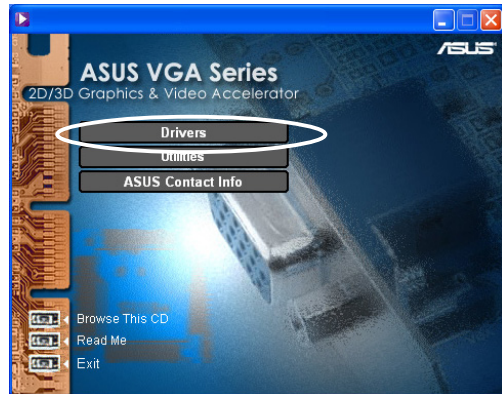
## 2.3 NVIDIA WHQL 드라이버

NVIDIA는 Microsoft Windows 하드웨어 품질 연구소(WHQL)에 드라이버의 호환성을 확인하여 사용자의 비디오 그래픽 카드와 Windows 운영체제 간의 호환성을 보증합니다.

1. 지원 CD를 CD-ROM 드라이브에 넣습니다.
2. 자동 실행을 활성화한 경우 2D/3D Graphics & Video Accelerator가 자동으로 나타납니다.

자동 실행을 비활성화한 경우 지원 CD의 루트 디렉터리에 있는 Setup.exe를 실행합니다.

3. 2D/3D Graphics & Video Accelerator 메인 메뉴에서 Drivers(드라이버)를 누릅니다.
4. Drivers(드라이버) 메뉴에서 NVIDIA WHQL Driver Install (NVIDIA WHQL 드라이버 설치) 단추를 눌러 필요한 파일을 컴퓨터로 복사합니다.
5. 필요한 모든 파일이 컴퓨터에 설치되면 컴퓨터를 다시 시작하는 메시지가 나옵니다. OK(확인)을 누릅니다.



ASUS 디스플레이 카드의 일부 기능은 NVIDIA WHQL 드라이버로 지원되지 않습니다.



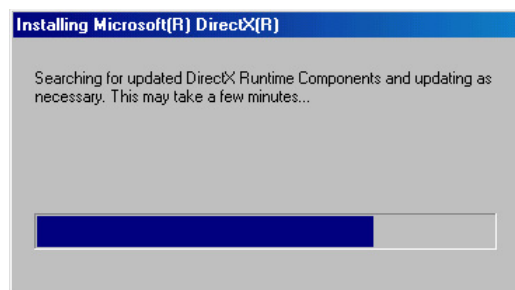
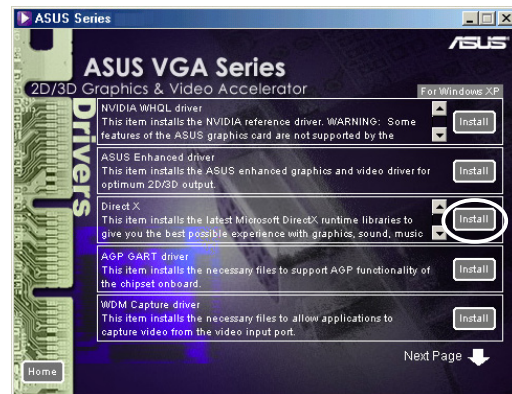
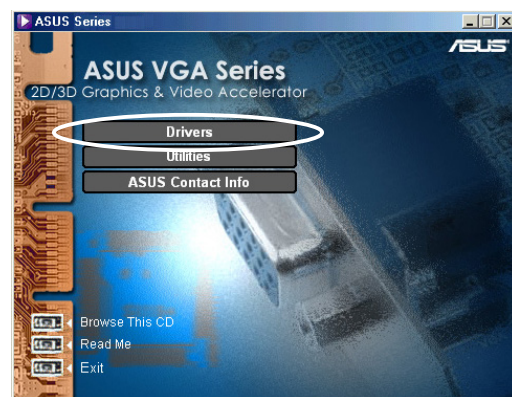
## 2.4 DirectX

DirectX는 Microsoft Windows 운영체제에서 실행할 수 있는 게임이나 능동 웹 페이지와 같은 응용 프로그램에서 그래픽 이미지 및 멀티미디어 효과를 제작 및 관리할 수 있게 하는 응용 프로그램 인터페이스(API)입니다.



지원 CD로 ASUS 고급 드라이버를 설치하면 DirectX 드라이버가 자동으로 설치됩니다. 그러나 ASUS 웹사이트에서 드라이버 업데이트를 내려받기하는 경우 DirectX 드라이버를 다시 설치할 것을 권장합니다.

1. 지원 CD를 CD-ROM 드라이브에 넣습니다.
2. 자동 실행을 활성화한 경우 2D/3D Graphics & Video Accelerator가 자동으로 나타납니다. 자동 실행을 비활성화한 경우 지원 CD의 루트 디렉터리에 있는 Setup.exe를 실행합니다.
3. 2D/3D Graphics & Video Accelerator 메인 메뉴에서 Drivers(드라이버)를 누릅니다.
4. Drivers(드라이버) 메뉴에서 DirectX Install(DirectX 설치) 단추를 눌러 필요한 파일을 컴퓨터로 복사합니다.



5. 필요한 모든 파일이 컴퓨터에 설치되면 컴퓨터를 다시 시작하라는 메시지가 나옵니다. OK(확인)을 누릅니다.



## 2.5 AGP GART 드라이버

AGP GART 드라이버는 마더보드에 있는 칩셋의 AGP 기능을 지원하는데 사용됩니다.



- 설치 대화 상자는 칩셋에 따라 조금씩 다릅니다. 화면의 지시를 따라 GART 드라이버를 설치하십시오.
- 마더보드 지원 CD 로 마더보드 드라이버를 설치하면 GART 드라이버가 자동으로 설치됩니다. 그러나 마더보드 지원 CD에 있는 것보다 최신인 경우 GART 드라이버를 설치할 것을 권장합니다.

1. 지원 CD를 CD-ROM 드라이브에 넣습니다.

2. 자동 실행을 활성화한 경우 2D/3D Graphics & Video Accelerator가 자동으로 나타납니다.

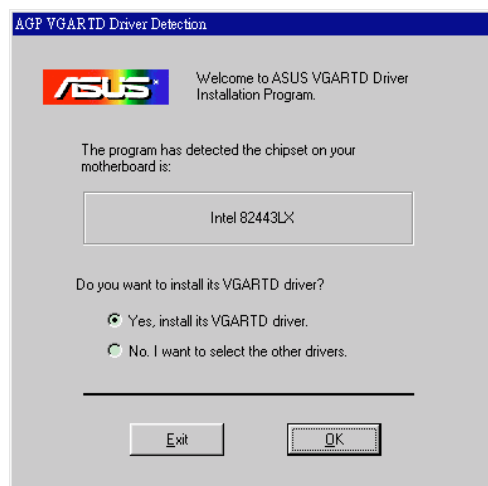
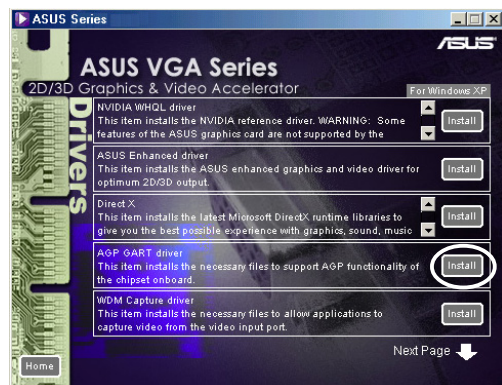
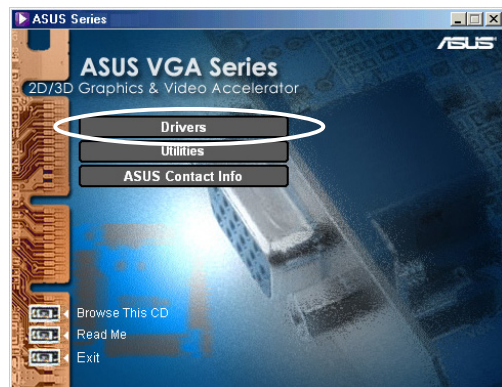
자동 실행을 비활성화한 경우 지원 CD의 루트 디렉터리에 있는 Setup.exe를 실행합니다.

3. 2D/3D Graphics & Video Accelerator 메인 메뉴에서 Drivers(드라이버)를 누릅니다.

4. Drivers dialog box 대화 상자에서 GART Driver Install(GART 드라이버 설치) 단추를 눌러 Intel®, Intel®, VIA™, SiS®, NVIDIA®, ATI® 또는 ALi® 칩셋이 있는 마더보드에 대한 AGP 지원을 설치합니다.

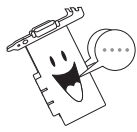
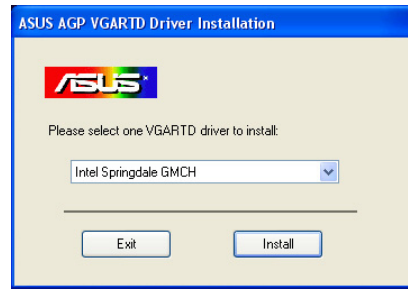
5. AGP VGARTD Driver Detection (AGP VGARTD 드라이버 감지) 상자가 나타나며 마더보드에서 감지된 칩셋을 보여줍니다.

6. 표시된 VGART 드라이버를 설치하는 옵션을 선택하거나 목록에서 선택합니다. OK(확인)을 누릅니다.



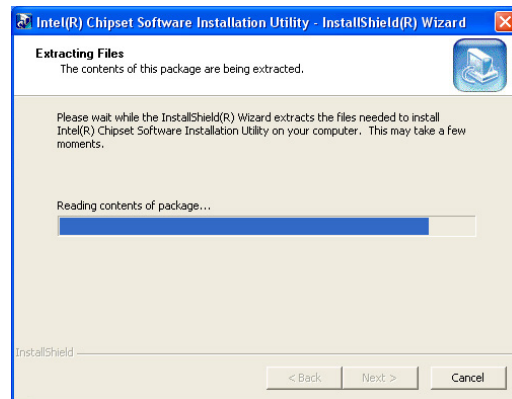
7. 이전 화면에서 Yes, install its VGART driver(예, VGART 드라이버를 설치하겠습니다.)를 선택한 경우 8단계를 계속 진행합니다.

No, I want to select the other drivers(아니오, 다른 드라이버를 선택하겠습니다.)를 선택한 경우 콤보 목록 상자에서 드라이버를 선택하고 Install(설치)를 누릅니다.

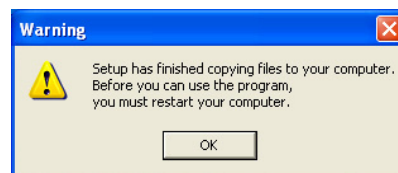


감지된 마더보드 칩셋에 적합한 드라이버가 기본으로 나타납니다.

8. 화면의 지시를 따라 설치를 완료합니다. 설치를 중단하려면 Cancel(취소)를 누릅니다.



9. 필요한 모든 파일이 컴퓨터에 설치되면 컴퓨터를 다시 시작하라는 메시지가 나옵니다. OK(확인)을 누릅니다.

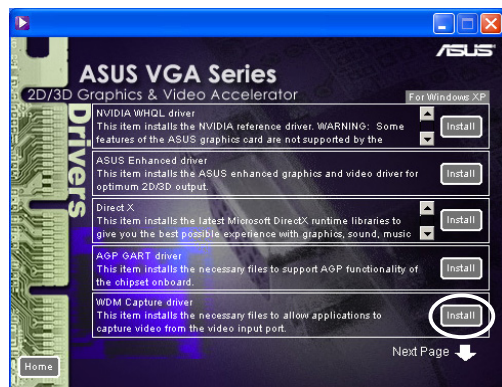
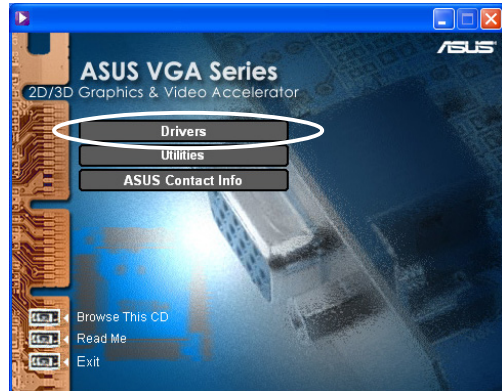




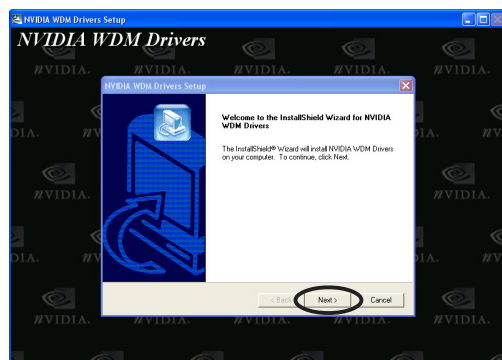
## 2.6 WDM 캡처 드라이버

Windows 드라이버 모델(WDM) 캡처 드라이버는 비디오 입력 포트에서 비디오를 캡처할 수 있게 합니다.

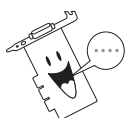
1. 지원 CD를 CD-ROM 드라이브에 넣습니다.
2. 자동 실행을 활성화한 경우 2D/3D Graphics & Video Accelerator가 자동으로 나타납니다.  
자동 실행을 비활성화한 경우 지원 CD의 루트 디렉터리에 있는 Setup.exe를 실행합니다.
3. 2D/3D Graphics & Video Accelerator 메인 메뉴에서 Drivers(드라이버)를 누릅니다.
4. Drivers(드라이버) 메뉴에서 WDM Capture Driver Install (WDM 캡처 드라이버 설치) 단추를 눌러 필요한 파일을 컴퓨터로 복사합니다.



5. NVIDIA WDM Drivers Setup (NVIDIA WDM 드라이버 설치) 대화 상자에서 Next(다음)을 눌러 그래픽 카드에 적합한 드라이버를 설치합니다.



6. 메시지가 나타나면 Yes, I want to restart my computer now(예, 지금 컴퓨터를 다시 시작하겠습니다)를 선택한 후 Finish(마침)을 누릅니다.



WDM 캡처 드라이버는 비디오 입력 기능이 있는 그래픽 카드에서만 작동합니다.

## 2.7 디스플레이 드라이버 업데이트

현재 VGA 드라이버를 ASUS 웹사이트에서 가져온 새 드라이버로 업데이트하려면 다음의 단계를 수행하십시오.

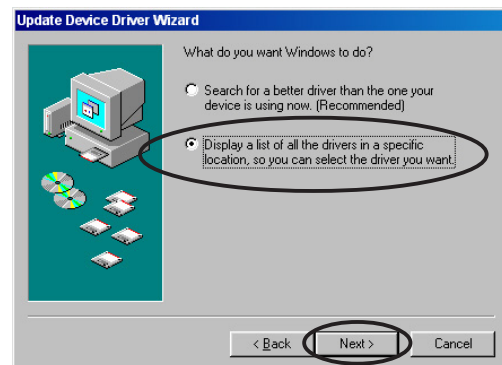
1. 컴퓨터를 부팅합니다.
2. Start(시작)을 누릅니다. Settings(설정)을 선택한 후 Control Panel(제어판)을 선택합니다.
3. 제어판에서 System(시스템) 아이콘을 두 번 누릅니다. Device Manager(장치 관리자) 탭을 선택합니다.
4. Display Adapters(디스플레이 어댑터)를 두 번 누릅니다.
5. 현재 디스플레이 어댑터를 선택한 후 Properties(등록 정보)를 누릅니다.
6. 등록 정보 대화 상자에서 Drive (드라이버) 탭을 선택한 후 Update Driver(드라이버 업데이트)를 누릅니다.



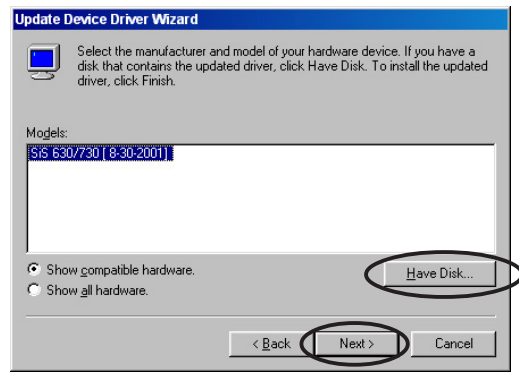
7. 그 다음 화면에서 Next(다음)을 누릅니다.



8. Display a list of all the drivers in a specific location, so you can select the driver you want (특정 위치에 있는 드라이버의 목록을 만든 후 원하는 드라이버 선택) 옵션을 선택한 후 Next(다음)을 누릅니다.



- 장치 드라이버 업데이트 마법사 대화 상자에서 Have Disk...(디스크 있음...)을 누른 후 Next(다음)을 누릅니다.



- 드라이버의 위치를 지정하라는 메시지가 나타나면 드라이버 파일의 경로를 입력합니다. 예를 들어 A:\Drivers\SiS630M.inf를 입력합니다.



또는

Browse(찾아보기)를 눌러 하드 디스크, 네트워크, 플로피 또는 CD-ROM 드라이브에 저장된 드라이버 파일을 지정합니다.

- 이후의 과정은 화면의 지시를 따릅니다.
- 컴퓨터를 다시 시작하여 과정을 완료하라는 메시지가 나타납니다. Yes(예)를 누릅니다.

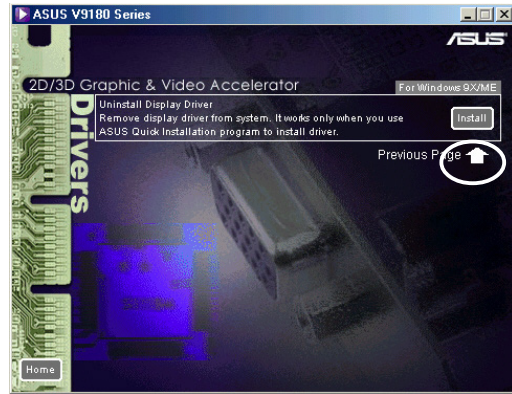
## 2.8 디스플레이 드라이버 제거

디스플레이 드라이버를 업데이트 해야 하거나 더 이상 디스플레이 드라이버가 필요없는 경우 다음 중 하나의 방법으로 드라이버를 시스템에서 완전히 제거하십시오.

### 2.8.1 Windows 98SE/ME

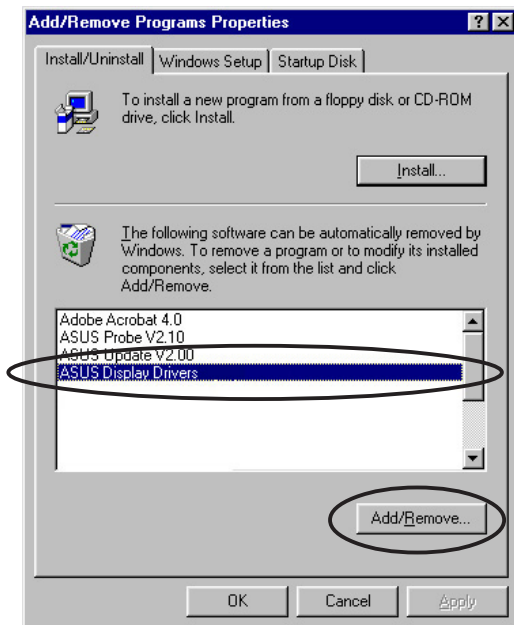
#### 방법 1: 자동 실행 화면 사용하기

1. 지원 CD를 CD-ROM 드라이브에 넣습니다.
2. 메인 메뉴에서 Drivers(드라이버)를 누릅니다.
3. Drivers(드라이버) 메뉴에서 아래쪽 화살표를 눌러 Uninstall Display Driver(디스플레이 드라이버 제거) 항목을 표시합니다.
4. 단추를 누른 후 화면의 지시를 따릅니다.
5. 컴퓨터를 다시 시작하여 과정을 완료하라는 메시지가 나타납니다. Yes(예)를 누릅니다.



#### 방법 2: 제어판 사용하기

1. Start(시작)을 누릅니다. Settings(설정)을 선택한 후 Control Panel(제어판)을 선택합니다.
2. 제어판에서 Add/Remove(프로그램 추가/제거) 아이콘을 두 번 누릅니다.
3. Install/Uninstall(설치/제거) 탭을 선택하여 설치된 프로그램의 목록을 표시합니다.
4. 목록에서 ASUS Display Drivers (ASUS 디스플레이 드라이버)를 선택한 후 Add/Remove(추가/제거) 단추를 누릅니다.
5. 이후의 과정은 화면의 지시를 따릅니다.
6. 컴퓨터를 다시 시작하여 과정을 완료하라는 메시지가 나타납니다. Yes(예)를 누릅니다.



## 2.8.2 Windows 2000

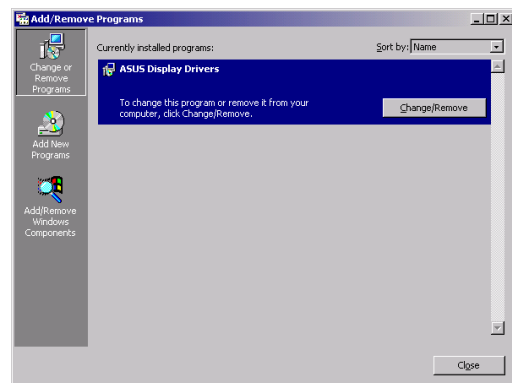
### 방법 1: 자동 실행 화면 사용하기

1. 지원 CD를 CD-ROM 드라이브에 넣습니다.
2. 메인 메뉴에서 Drivers(드라이버)를 누릅니다.
3. Drivers(드라이버) 메뉴에서 아래쪽 화살표를 눌러 Uninstall Display Driver(디스플레이 드라이버 제거) 항목을 표시합니다.
4. 단추를 누른 후 화면의 지시를 따릅니다.
5. 컴퓨터를 다시 시작하여 과정을 완료하라는 메시지가 나타납니다. Yes(예)를 누릅니다.



### 방법 2: 제어판 사용하기

1. Start(시작)을 누릅니다. Settings(설정)을 선택한 후 Control Panel(제어판)을 선택합니다.
2. 제어판에서 Add/Remove Programs(프로그램 추가/제거) 아이콘을 두 번 눌러 Add/Remove Programs(프로그램 추가/제거) 화면을 엽니다.
3. 목록에서 ASUS Display Drivers (ASUS 디스플레이 드라이버)를 선택한 후 Change/Remove(변경/제거) 단추를 누릅니다.
4. 이후의 과정은 화면의 지시를 따릅니다.
5. 컴퓨터를 다시 시작하여 과정을 완료하라는 메시지가 나타납니다. Yes(예)를 누릅니다.



### 2.8.3 Windows NT 4.0

1. Start(시작)을 누릅니다. Setting(설정)을 선택한 후 Control Panel(제어판)을 선택합니다.
2. 제어판에서 Add/Remove Programs(프로그램 추가/제거) 아이콘을 두 번 누른 후 Install/Uninstall(설치/제거) 탭을 선택합니다.
3. 목록에서 ASUS Display Drivers를 선택한 후 Add/Remove(추가/제거) 단추를 누릅니다.
4. 이후의 과정은 화면의 지시를 따릅니다.
5. 컴퓨터를 다시 시작하여 과정을 완료하라는 메시지가 나타나면 Yes(예)를 누릅니다.

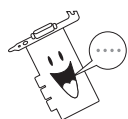
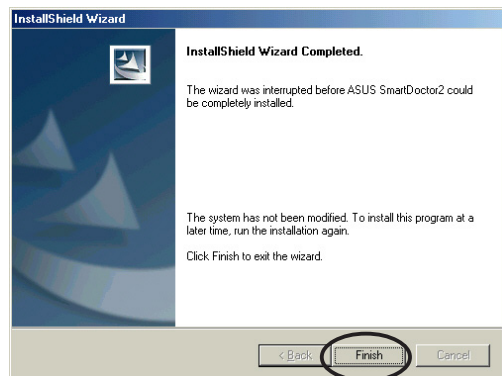
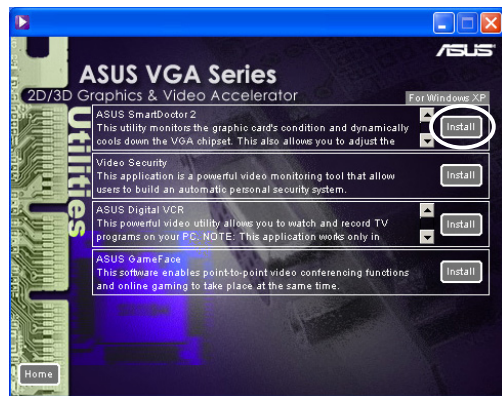
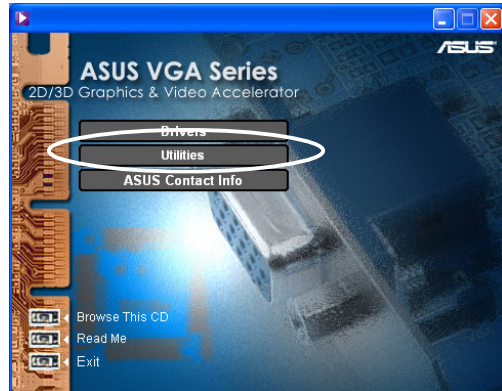


# 3. 유틸리티

## 3.1 Smart Doctor 설치

Smart Doctor 유틸리티는 VGA 카드 상태를 감시하고 VGA 그래픽 처리 장치(GPU)의 온도를 현저히 줄여줍니다. 또한, 이 유틸리티는 사용자가 그래픽 카드 클럭 설정을 조절할 수 있게 합니다.

1. 지원 CD를 CD-ROM 드라이브에 넣습니다.
2. 자동 실행을 활성화한 경우 2D/3D Graphics & Video Accelerator가 자동으로 나타납니다.  
자동 실행을 비활성화한 경우 지원 CD의 루트 디렉터리에 있는 Setup.exe를 실행합니다.
3. 2D/3D Graphics & Video Accelerator 메인 메뉴에서 Utilities(유틸리티)를 누릅니다.
4. Utilities(유틸리티) 메뉴에서 ASUS Smart Doctor Install(ASUS Smart Doctor 설치) 단추를 눌러 필요한 파일을 컴퓨터로 복사합니다.
5. 이후의 과정은 화면의 지시를 따릅니다.
6. 설치가 완료되면 Finish(마침)을 누릅니다.

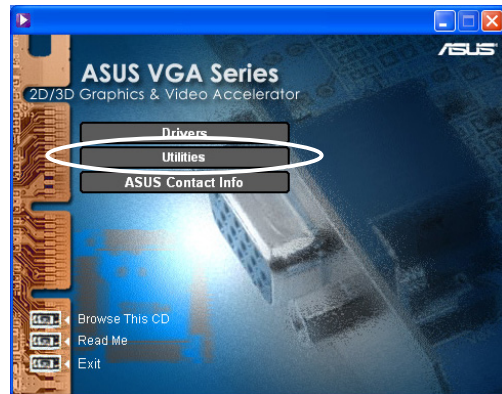


Smart Doctor 유틸리티는 자체 하드웨어 모니터 IC가 있는 그래픽 카드 모델에서만 작동합니다. 하드웨어 모니터 IC가 없는 경우 ASUS Tweak 유틸리티가 자동으로 설치됩니다.

## 3.2 VideoSecurity 설치

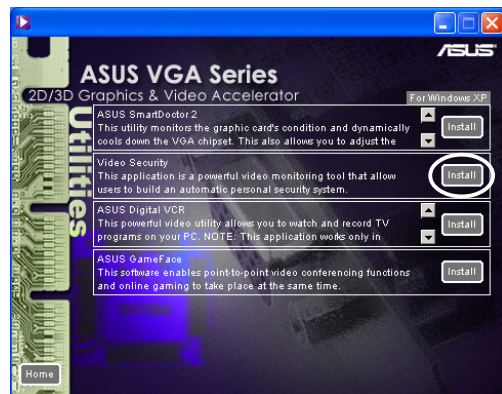
VideoSecurity는 지정된 감시 영역에서 변동 사항을 감지해 내는 강력한 보안 유틸리티입니다. 비디오 캡처 장치를 사용하여 사용자가 정의한 감시 영역에 변동이 있을 때 자동으로 스냅샷을 캡처합니다. 사용자에게 전자 우편이나 전화로 경고 메시지를 보낼 수도 있습니다.

1. 지원 CD를 CD-ROM 드라이브에 넣습니다.
2. 자동 실행을 활성화한 경우 2D/3D Graphics & Video Accelerator가 자동으로 나타납니다. 자동 실행을 비활성화한 경우 지원 CD의 루트 디렉터리에 있는 Setup.exe를 실행합니다.

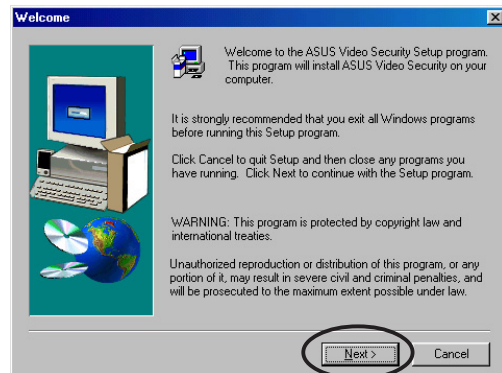


3. 2D/3D Graphics & Video Accelerator 메인 메뉴에서 Utilities(유틸리티)를 누릅니다.

4. Utilities(유틸리티) 메뉴에서 VideoSecurity Install (VideoSecurity 설치) 단추를 눌러 필요한 파일을 컴퓨터로 복사합니다.



5. 시작 화면에서 Next(다음)을 누른 후 화면의 지시를 따라 설치를 완료합니다.



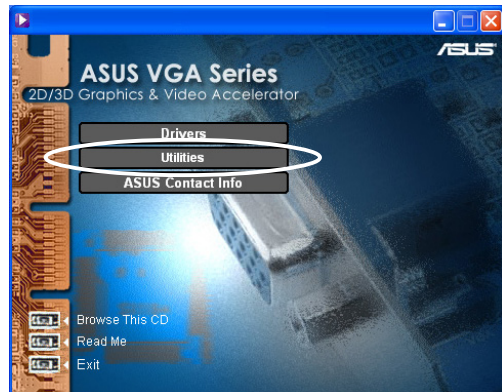
6. 설치가 완료되면 Finish(마침)을 누릅니다.



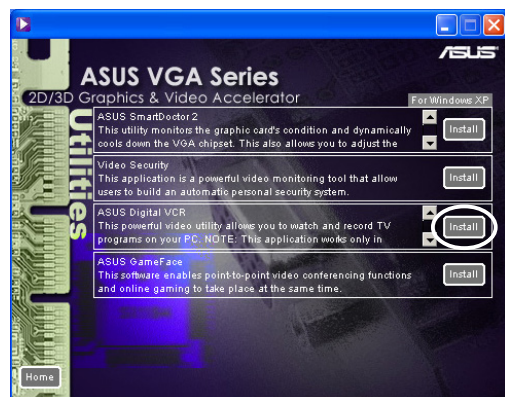
### 3.3 ASUS Digital VCR 설치

ASUS Digital VCR은 사용자의 PC에서 TV 프로그램을 시청하고 녹화할 수 있게 하는 종합 비디오 유틸리티입니다. 이 유틸리티는 원하는 TV 프로그램을 동시에 녹화, 시청 및 재생할 수 있게 하는 타임 시프트(time-shift) 녹화도 지원합니다.

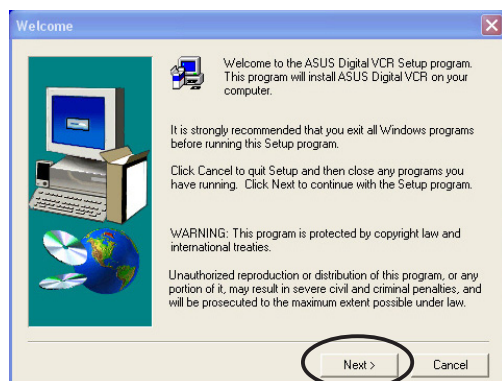
1. 지원 CD를 CD-ROM 드라이브에 넣습니다.
2. 자동 실행을 활성화한 경우 2D/3D Graphics & Video Accelerator가 자동으로 나타납니다. 자동 실행을 비활성화한 경우 지원 CD의 루트 디렉터리에 있는 Setup.exe를 실행합니다.



3. 2D/3D Graphics & Video Accelerator 메인 메뉴에서 Utilities(유틸리티)를 누릅니다.
4. Utilities(유틸리티) 메뉴에서 ASUS Digital VCR Install(ASUS Digital VCR 설치) 단추를 눌러 필요한 파일을 컴퓨터로 복사합니다.



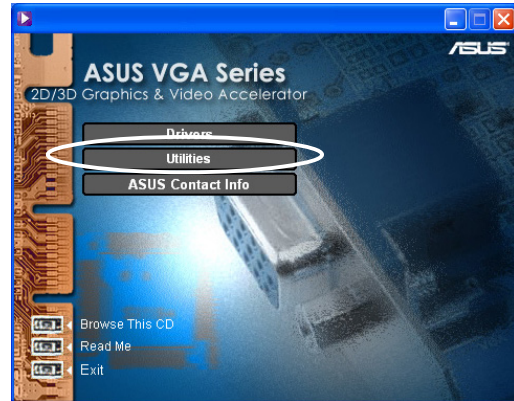
5. 시작 화면에서 Next(다음)을 누릅니다. 이후의 과정은 화면의 지시를 따릅니다.
6. 설치가 완료되면 Finish(마침)을 누릅니다.



### 3.4 ASUS GameFace 설치

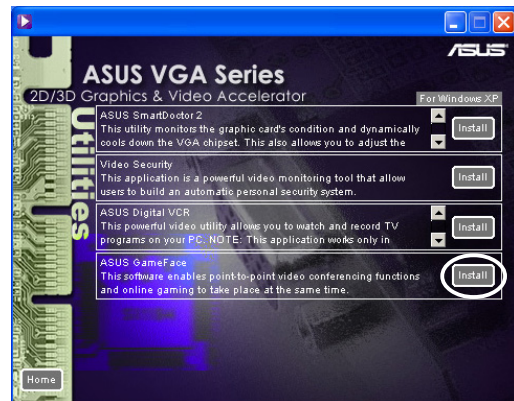
혁신적인 ASUS GameFace는 인터랙티브 게임의 재미를 한층 높여주는 실시간 오디오/비디오 통신 기능입니다. 이 유틸리티는 점 대 점 비디오 회의 기능과 온라인 게이밍이 동시에 가능하게 합니다. 이 기능을 사용하면 풀 스크린 온라인 게임 시 상대방을 보면서 대화를 나눌 수 있습니다!

1. 지원 CD를 CD-ROM 드라이브에 넣습니다.
2. 자동 실행을 활성화한 경우 2D/3D Graphics & Video Accelerator가 자동으로 나타납니다. 자동 실행을 비활성화한 경우 지원 CD의 루트 디렉터리에 있는 Setup.exe를 실행합니다.



3. 2D/3D Graphics & Video Accelerator 메인 메뉴에서 Utilities(유틸리티)를 누릅니다.

4. Utilities 메뉴에서 ASUS GameFace Install(ASUS GameFace 설치) 단추를 눌러 필요한 파일을 컴퓨터로 복사합니다.



5. 시작 화면에서 next(다음)을 누릅니다. 이후의 과정은 화면의 지시를 따릅니다.
6. 설치가 완료되면 Finish(마침)을 누릅니다.

